



**BERG EN BOSCH**  
**COLLEGE**

# **Schoolgids 2020 - 2021**

# Inhoudsopgave

<b>Een woord vooraf</b>	<b>pag. 4</b>
<b>1 Het Berg en Bosch College</b>	<b>pag. 5</b>
1.1 Organisatiestructuur	
1.2 Missie en Visie	
1.3 Basisleerklimaat	
1.4 De school in ontwikkeling	
1.5 Een veilige school	
1.6 Samenwerking Berg en Bosch College, Hogescholen en Universiteiten	
1.7 Kwaliteitszorg	
<b>2 Onderwijs en leerlingenzorg</b>	<b>pag. 8</b>
2.1 Onderwijsaanbod	
2.2 Leerwegen en sectoren per locatie	
2.3 Vakken per leerjaar	
2.4 Ontwikkelingsperspectiefplan	
2.5 Leergebiedoverstijgende kerndoelen	
2.6 Programma van toetsing en afsluiting (PTA) / examens	
2.7 Toetsen en herkansen	
2.8 Doorstroommogelijkheden	
2.9 Organisatie van de onderwijsondersteuning	
2.10 Mentoren	
2.11 Commissie van Begeleiding (CvB)	
2.12 Handelingsgericht werken (HGW)	
2.13 Decanaat	
2.14 Nazorg	
2.15 Hoe gaan we om met ongewenst gedrag?	
2.16 Samenwerking met externen	
2.17 De Intensieve klas	
<b>3 Aanmelding en toelating</b>	<b>pag. 14</b>
3.1 Passend onderwijs en samenwerkingsverbanden	
3.2 Toelaatbaarheidsverklaring	
3.3 Oriënteren op het Berg en Bosch College	
3.4 Toelatingscriteria	
3.5 Aanmelden	
3.6 Rol van CvB bij aanmelding en toelating	
<b>4 Praktische zaken</b>	<b>pag. 16</b>
4.1 Boeken en schoolspullen	
4.2 Lestijden	
4.3 Vakantierooster 2020-2021 / Jaarplanning	
4.4 Time-out	
4.5 SOM	
4.6 Verzuim en ziekmelding	
4.7 Uitval van lessen	
4.8 Verantwoording onderwijstijd	
4.9 Binnen- en buitenschoolse activiteiten	
4.9.1 Eerstejaarskamp	
4.9.2 Excursies	
4.9.3 Cultuur-en sportdagen	
4.10 Rookvrije school	
4.11 Reglement voor leerlingen	
4.12 Leerlingvoorzieningen	
4.13 Leerlingenvervoer	
4.14 Procedures en afspraken	
<b>5 Ouders en school</b>	<b>pag. 20</b>
5.1 Contact met de school	

5.2	Telefonische bereikbaarheid en contact	
5.3	Medezeggenschapsraad	
5.4	Ouderklankbordgroep	
5.5	Leerlingenraad	
5.6	Klachtenregeling	
5.7	Schorsing en verwijdering	
5.8	Vertrouwenskwesaties	
5.9	Informatiebescherming en privacybeleid	
<b>6</b>	<b>Veiligheidsbeleid</b>	<b>pag. 22</b>
6.1	Sociale veiligheid	
6.2	Arbeidsomstandigheden	
6.3	Meldcode en Verwijsindex	
<b>7</b>	<b>Financiën</b>	<b>pag. 23</b>
7.1	Ouderbijdrage	
7.2	Verzekeringen	
7.3	Sponsoring	
<b>8</b>	<b>Resultaten van het onderwijs</b>	<b>pag. 24</b>
8.1	Examenuitslagen	
8.2	Streefdoelen 2019-2020	
8.3	Uitstroomgegevens	
<b>9</b>	<b>Contactgegevens</b>	<b>pag. 27</b>

## Een woord vooraf

Voor u ligt de schoolgids van het Berg en Bosch College. Het Berg en Bosch College is gespecialiseerd in onderwijs aan leerlingen met internaliserende problematiek, veelal voortkomend uit een vorm van autisme. Op onze school worden jongeren onder begeleiding van professionals voorbereid op de toekomst. Wij hebben het streven dat we onze leerlingen alle kansen geven om later een waardevolle bijdrage aan de maatschappij te leveren.

Rekening houdend met hun problematiek willen wij leerlingen het vertrouwen geven om op een veilige en verantwoorde wijze samen te leren en samen te werken. Begeleid door professionals en specialisten, in samenwerking met ouders en leerlingen, komen de leerniveaus van de leerlingen tot hun recht. Leren ze hun talenten ontdekken en deze verder te ontwikkelen. Door een krachtig pedagogisch leef- en leerklimaat en door vormen van samenwerking en ondersteuning, wordt toegewerkt naar zo maximaal mogelijke zelfredzaamheid. Onze missie is leerlingen te leren hoe zij na hun schooltijd zelfstandig kunnen functioneren in de samenleving.

Ons alledaags handelen kenmerkt zich door het voorzien van rust en voorspelbaarheid voor leerlingen. Het streven is om de zelfstandigheid te bevorderen met voortdurende aandacht voor de kwaliteit van leren, het onderzoeken op welke wijze de leerling zichzelf kan overstijgen, ondersteuning in de professionele autonomie van professional en de samenwerking met leerling, ouders en externen.

Niet alleen de leerlingen zijn in ontwikkeling, ook wij als team werken dagelijks aan de organisatie en aan onszelf om de goede kwaliteit van ons aanbod blijvend te bewaken en te vergroten. Ook komend schooljaar staat in het teken van ontwikkelingsgericht onderwijs voor en met de leerlingen. Op deze wijze zijn wij voortdurend bezig met het verbeteren van de onderwijskwaliteit.

Nico Rosenbaum, Jodie Kisteman en Marian van Ingen Schenau, schoolleiding College Bilthoven  
Brechtje van de Kant en Evelien von Piekartz, directeuren College Houten

# 1. Het Berg en Bosch College

## 1.1 Organisatiestructuur

Het Berg en Bosch College behoort sinds 1 januari 2020 tot de stichting Gewoon Speciaal Onderwijs. Gewoon Speciaal Onderwijs is ontstaan uit een bestuurlijke fusie tussen Stichting Speciaal Onderwijs Midden Nederland (Berg en Bosch Onderwijs) en Stichting Gewoon Speciaal.

De stichting heeft zeven scholen voor speciaal basisonderwijs en (voortgezet) speciaal onderwijs. Deze scholen geven kwalitatief hoogwaardig onderwijs aan leerlingen van 3-20 jaar met specifieke onderwijs- en ondersteuningsbehoeften. Op elke school werkt een team van deskundige en gepassioneerde professionals. Dit team ondersteunt leerlingen om hun talenten te ontwikkelen en bereidt hen voor op een actieve en volwaardige deelname aan de samenleving.

De stichting bestaat uit vier scholen voor speciaal basisonderwijs (sbo), twee scholen voor speciaal onderwijs (so), een school voor voortgezet speciaal onderwijs (vso) en een expertisecentrum.

### Speciaal basisonderwijs

Het Anker, Wijk bij Duurstede

De Kristal, Maarssen

De Stuijtheuvel, Zeist

De Wissel, Houten

### Speciaal onderwijs

Dr. C.P. van Leersumschool, locaties Zeist en Veenendaal

Berg en Bosch School, locaties Bilthoven en Houten

### Voortgezet speciaal onderwijs

Berg en Bosch College, locaties Bilthoven en Houten

### Expertisecentrum

KANS in Onderwijs, Bilthoven

### ***KANS professionaliseren, adviseren en begeleiden***

Leerlingen verdienen de beste ondersteuning om hun talenten te kunnen ontwikkelen. Zij hebben hierbij verschillende ondersteuningsbehoeften. KANS in Onderwijs biedt hierbij de juiste handvatten voor de dagelijkse praktijk.

Gewoon Speciaal Onderwijs heeft haar ervaren leerkrachten en schoolondersteuners bij elkaar gebracht in het expertisecentrum KANS in Onderwijs (KANS). KANS is gespecialiseerd in het begeleiden, onderzoeken en behandelen van kinderen met een ontwikkelingsstoornis en/of leer- of gedragsproblemen. Het centrum begeleidt, coacht en traint ook leraren, teams en ouders.

Onze experts werken dagelijks met kinderen met een ondersteuningsbehoefte en werken samen met het reguliere basisonderwijs. KANS begeleidt alle ondersteuningsvragen op maat, flexibel, en met de juiste expertise: [www.kans-inonderwijs.nl](http://www.kans-inonderwijs.nl)

Het Berg en Bosch College heeft twee locaties, een in Bilthoven aan de Prof. Bronkhorstlaan 22 en een in Houten aan de Handboog 4.

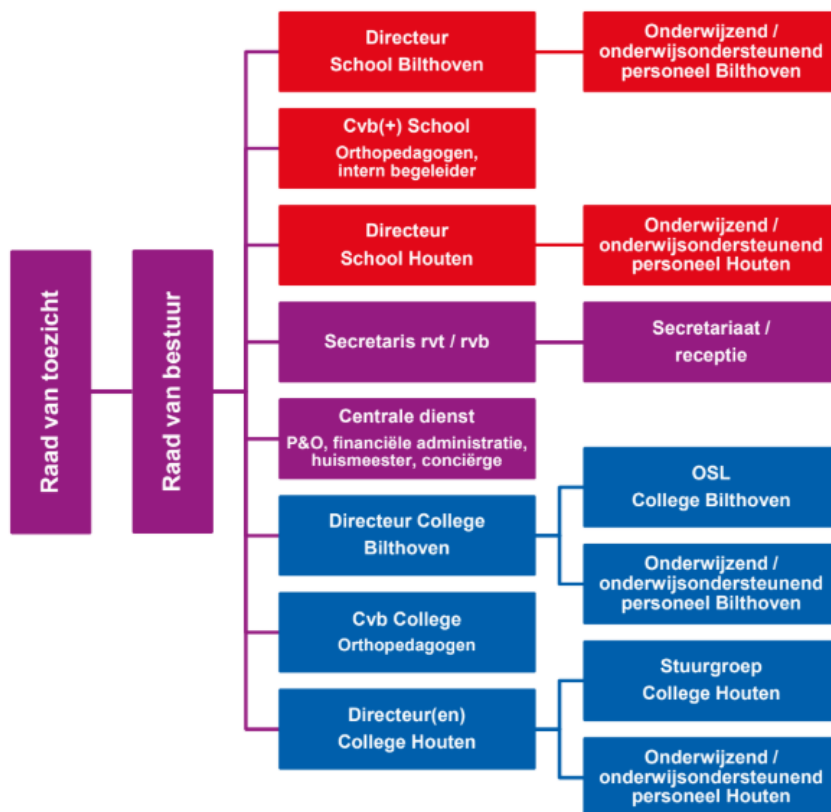
De school is bijzonder neutraal, dat wil zeggen dat leerlingen van alle gezindten welkom zijn.

In Houten zijn twee directeuren verantwoordelijk voor de dagelijkse gang van zaken en de communicatie naar de ouders. In Bilthoven spreekt men van schoolleiding die hiervoor verantwoordelijk is. De schoolleiding (directeur) richt zich vooral op het onderwijskundig- en personeelsbeleid en zorgt ervoor dat de afdelingen op de verschillende locaties voor wat betreft de inhoud en de kwaliteit van het onderwijs met elkaar verbonden zijn.

Het bevoegd gezag van Berg en Bosch Onderwijs wordt gevormd door de Raad van Bestuur.

De Raad van Bestuur legt verantwoording af aan de Raad van Toezicht.

Bestuur en directie zijn bereikbaar via: [info@bbonderwijs.nl](mailto:info@bbonderwijs.nl) en/of via telefoonnummer: 030 22 87 620.



## 1.2 Missie en visie

Onze school is net als een gewone school een plek waar jonge mensen zich, onder begeleiding van hun leraren, voorbereiden op hun toekomst. Het doel is om de leerlingen alle kansen te geven een waardevolle bijdrage aan de samenleving te leveren. Om dit vorm te kunnen geven wordt niet gedacht in beperkingen van leerlingen, maar zoveel als uitvoerbaar in de mogelijkheden van leerlingen. Dit maakt dat onze leerlingen op een andere manier benaderd moeten worden dan op een reguliere school.

Wij willen daarom een school en een expertisecentrum zijn waar de leerlingen het vertrouwen krijgen om op veilige en verantwoorde wijze samen te leren en samen te werken. Door een krachtig pedagogisch leer- en leefklimaat en door vormen van samenwerking en ondersteuning, wordt toegewerkt naar maximale zelfredzaamheid die dient als een stevige basis voor hun toekomst. De missie is leerlingen te leren hoe zij na hun schooltijd zelfstandig kunnen functioneren in de samenleving. Het alledaags handelen wordt gekenmerkt door:

- Het bevorderen van de zelfstandigheid van leerlingen door hen te helpen zich van persoonsafhankelijk functioneren - via structuurafhankelijk functioneren - naar zelfstandig functioneren te ontwikkelen.
- Het voortdurend hebben van aandacht voor de kwaliteit van leren.
- Het samen met de leerling zoeken naar hoe hij/zij zichzelf kan overstijgen.
- Het ondersteunen van de professionele autonomie van medewerkers.
- Het samenwerken met leerlingen, ouders en externen.
- Dit doen we door elkaar voortdurend de volgende 5 vragen te stellen;
  1. *Wie is deze leerling?*
  2. *Welke leervragen heeft deze leerling?*
  3. *Welke strategie, kennis en vaardigheden zet ik in om de leerling te helpen zichzelf te ontwikkelen?*
  4. *Welke hulp en ondersteuning heb ik daarbij nodig en waar kan ik dit vinden?*
  5. *Wat vind ik van het resultaat? (wat vind ik van de kwaliteit van mijn werk)?*

### 1.3 Basisleerklimaat

Onze pedagogische aanpak kenmerkt zich door een concrete, vragende, ordenende en neutrale manier van omgaan met onze leerlingen. Bij het geven van onderwijs houden we rekening met de informatieverwerkingssnelheid van onze leerlingen en met hun communicatieve voorkeuren. We bieden een basisleerklimaat waarin wij streven naar voorspelbaarheid in tijd, ruimte en activiteiten. Als vierde en laatste pijler van het basisleerklimaat hanteren wij in interactie met leerlingen een aangepaste communicatie. Hiervoor gebruiken wij de communicatieprincipes van 'Geef me de vijf'. Op deze wijze worden leerlingen zo optimaal mogelijk ondersteund in het functioneren op het College en in het ontwikkelen van schoolse vaardigheden. Veel aandacht wordt besteed aan het contact tussen leerlingen onderling en het groepsproces.

### 1.4 De school in ontwikkeling

Uitgangspunt in de schoolontwikkeling is dat docenten hierin mee moeten kunnen denken. In samenwerking met Stichting LeerKRACHT wordt de ontwikkelcapaciteit van schoolteams zo optimaal mogelijk benut. In kleine, zogenaamde LeerKRACHT-teams worden leerlinggerichte doelen gesteld en acties uitgevoerd. Ook komend jaar zullen we blijven werken aan de kwaliteit van het onderwijs.

Om de doelen te behalen gebruiken we gebruik van DIM (directe instructiemodel), GMD5 (Geef me de 5) en LGO (leerstofgebied overstijgende activiteiten).

Bij DIM gaat het erom dat onze lessen er qua organisatie zoveel mogelijk hetzelfde uitzien. GMD5 is een pedagogisch methode om onze doelgroep zoveel mogelijk steun en helderheid te geven. En wij onderscheiden ons met LGO omdat wij vinden dat we leerlingen zo goed mogelijk moeten voorbereiden op de maatschappij. Hier worden de twee hoofddoelen met elkaar verweven. 'Er uit halen wat er in zit' op zowel cognitief niveau als op burgerschap.

### 1.5 Een veilige school

Een veilig leerklimaat voor de leerlingen en een veilig werkklimaat voor het personeel zijn belangrijke voorwaarden om optimaal te kunnen functioneren en voor de leerlingen om zich te kunnen ontwikkelen. Betrokkenheid van ouders is hierbij van groot belang. De school is de eerste verantwoordelijke voor het creëren van een veilig schoolklimaat, maar dit kan niet zonder de medewerking van leerlingen en ouders. Het schoolveiligheidsbeleid van het Berg en Bosch College is niet beperkt tot incidentenbeleid. Het wordt planmatig ontwikkeld en uitgevoerd, waarmee de teams alle vormen van agressie, geweld, seksuele intimidatie, discriminatie en pesten binnen of in de directe omgeving van de school zoveel mogelijk wil voorkomen. Daar waar zich incidenten voordoen worden maatregelen getroffen om verdere escalatie te voorkomen. Essentieel voor een effectief veiligheidsbeleid is echter dat de nadruk ligt op het voorkómen van incidenten. Het is goed over protocollen te beschikken die gevolgd kunnen worden in geval van calamiteiten, maar preventie blijft centraal staan. Op de website staan de meest recente versies van deze protocollen.

### 1.6 Samenwerking tussen het Berg en Bosch College, Hogescholen en Universiteiten

Het Berg en Bosch College werkt nauw samen met verschillende opleidingsinstituten van Universiteiten en Hogescholen. Wij willen als school een bijdrage kunnen leveren aan de kwaliteit van de ontwikkeling van onze toekomstige collega's. Ook zorgt deze samenwerking ervoor dat wij als organisatie op de hoogte blijven van nieuwe onderwijsontwikkelingen.

Daarnaast is onze school een unieke leerwerkplek voor studenten, waar ze zich kunnen ontwikkelen samen met en leren over onze bijzondere doelgroep.

### 1.7 Kwaliteitszorg

Het Berg en Bosch College werkt volgens de Landelijke Kwaliteitsnorm Speciaal Onderwijs.

Op het Berg en Bosch College wordt cyclisch met ontwikkelagenda's aan kwaliteit gewerkt,

Een schoolbrede ontwikkelagenda is op de locaties richtinggevend voor een jaarlijkse ontwikkelagenda. De ontwikkelagenda's hebben betrekking op zes domeinen: organisatie, onderwijs en ondersteuning, personeel, financiën en beheer, markt en omgeving en kwaliteitszorg

In het kader van de kwaliteitszorg spelen teamleden, maar ook de ouders een belangrijke rol. Cyclisch wordt door middel van een genormeerd instrument van Beekveld & Terpstra, de kwaliteitsvragenlijst, een uitgebreide enquête uitgevoerd waarin medewerkers en ook ouders gevraagd kan worden een oordeel te geven over het onderwijs en daarmee samenhangende zaken. Tevens wordt jaarlijks de veiligheidsbeleving van leerlingen gemeten.

De uitslag van de onderzoeken wordt met ouders gedeeld via de nieuwsbrieven

## 2. Onderwijs en leerlingenzorg

### 2.1. Onderwijsaanbod

Op het Berg en Bosch College wordt op twee locaties lesgegeven aan groepen van tien à twaalf leerlingen. De onderwijstrajecten die op het Berg en Bosch College worden aangeboden zijn vmbo basisberoepsgerichte, kaderberoepsgerichte en theoretische leerweg, havo en vwo-onderbouw.

### 2.2 Leerwegen en sectoren per locatie

In Houten wordt in de onderbouw een basisvorming aangeboden van vmbo (basisberoeps- kaderberoeps- en theoretische leerweg) en havo. In de bovenbouw wordt in Houten onderwijs gegeven aan de basis- en kaderberoepsgerichte leerweg. Deze leerwegen worden vormgegeven middels de sectoren economie en ondernemen, zorg en welzijn en techniek.

In Bilthoven wordt in de onderbouw een basisvorming aangeboden van vmbo (basisberoeps- kaderberoeps- en theoretische leerweg), havo en vwo. In de bovenbouw wordt in Bilthoven onderwijs gegeven aan de theoretische leerweg en de havo.

De leerlingen worden in de onderbouw ingedeeld op grond van het advies van de basisschool. Dit advies is leidend. Gedurende het eerste en tweede leerjaar wordt de ontwikkeling van de leerling nauwgezet gevolgd. Indien nodig kan het niveau, in samenspraak met leerling en ouders, worden aangepast. Tijdens het tweede leerjaar wordt het niveau definitief vastgesteld. Vanuit school wordt de leerling vervolgens begeleid in het maken van de keuze voor een sector of profiel.

Houten	Bilthoven
<i>Onderbouw:</i>	<i>Onderbouw</i>
Klas 1 en 2: basis, kader, tl, havo	Klas 1 en 2: basis, kader, tl, havo, vwo
<i>Bovenbouw:</i>	Klas 3: havo en vwo
Klas 3 en 4, basis en kader: Z&W (Zorg en Welzijn), PIE (Producers, Installeren en Energie), E&O (Economie en Ondernemen)	<i>Bovenbouw:</i> Klas 3 en 4: tl Klas 3, 4 en 5: havo Klas 3 vwo

### 2.3 Vakken per leerjaar

In alle leerjaren worden de kernvakken Nederlands, Engels, rekenen en wiskunde gegeven. In de onderbouw hebben de leerlingen oriënterende praktijkvakken als verzorging, techniek, doe eens wat anders (DEWA) en bewegingsonderwijs.

In de bovenbouw volgt een leerling de vakken waar hij examen in zal doen.

De kernvakken worden aangevuld met vakken uit het profiel of de sector. Op de website onder het kopje 'protocollen en documenten' staan de lestabelen per leerjaar en locatie.

### 2.4 Ontwikkelingsperspectiefplan (OPP)

De Wet Kwaliteit (V)SO verplicht scholen voor voortgezet speciaal onderwijs om voor alle leerlingen een OPP vast te stellen. De school stelt binnen zes weken na plaatsing van de leerling een OPP op.

De Commissie van Begeleiding (CvB) adviseert en controleert met betrekking tot het opstellen of bijstellen van het OPP. Bij nieuwe leerlingen wordt het OPP door een lid van de (CvB) opgesteld. Het volgen van de ontwikkeling en voortgang van de leerling is een belangrijk aspect van het OPP. Een goede voortgangsregistratie is hierin een vereiste. Als na meerdere toets- en evaluatiemomenten blijkt dat de resultaten afwijken van het gestelde perspectief, beoordeelt de CvB of bijstelling van het OPP nodig is.

Bij het ontwikkelen van het OPP is gekozen om deze vorm te geven vanuit leerlingperspectief. Dit betekent dat de school op basis van de factoren van de leerling, in het onderwijs en in de opvoeding die de ontwikkeling en het leren belemmeren of juist bevorderen, de verwachte uitstroombestemming aangeeft. De talenten en interesses van de leerling spelen een rol bij het opstellen van een OPP.



In het begin van het schooljaar bespreekt de mentor tijdens het startgesprek met ouders en leerling de verwachtingen over het nieuwe schooljaar, het opgestelde OPP en de concrete doelen voor de eerste periode. De CvB stelt het ontwikkelingsperspectief en het uitstroombestemming van de leerling vast voor de periode na het Berg en Bosch College. Het OPP is leidend in de begeleiding van de leerling. In een cyclisch proces wordt gedurende de gehele schoolperiode halfjaarlijks de ontwikkeling van de leerling geëvalueerd. Op basis van de evaluatie wordt het OPP bijgesteld en vastgelegd in een nieuw OPP dat ter kennisname, en voor het handelingsdeel ter akkoord, door ouders wordt ondertekend. De mentor bespreekt periodiek de vorderingen met de leerling in de mentorgesprekken. Doel daarvan is de leerling 'eigenaar' te laten zijn van zijn ontwikkelingsproces en verantwoordelijkheid te laten nemen in het behalen van didactische leerdoelen en de te behalen leergebiedoverstijgende kerndoelen.

## 2.5 Leergebied overstijgende kerndoelen

Het Berg en Bosch College werkt structureel aan de leergebiedoverstijgende kerndoelen (LGO doelen). Dit houdt in dat docenten en leerlingen niet alleen de ontwikkeling per vakgebied volgen, maar ook werken aan kerndoelen die zich richten op het functioneren van jongeren in de contexten leren, werken, burgerschap, wonen en vrije tijd. De kerndoelen kunnen de gehele periode van het voortgezet (speciaal) onderwijs bestrijken. Voor alle drie de uitstroomprofielen (vervolgonderwijs, arbeidsmarkt en dagbesteding) gelden deze kerndoelen. Naarmate leerlingen verder in hun schoolloopbaan zijn, kunnen de LGO doelen worden toegesneden op competenties die van belang zijn voor doorstroming naar een passende vervolgsituatie. Het werken aan de LGO doelen met de methode Tumult is ingevoerd vanaf de onderbouw, en wordt uitgebreid richting bovenbouw.

Hiernaast ontwikkelt de school vanuit deze doelen het traject loopbaan oriëntatie begeleiding (LOB). Vanuit een LOB-dossier wordt de leerling meer eigenaar van zijn eigen toekomstperspectief.

## 2.6 Programma van toetsing en afsluiting / examens

In de bovenbouw werkt de leerling toe naar het afsluiten van het voortgezet onderwijs middels een examen. In de leerwegen van het vmbo gebeurt dit door de combinatie van een schoolexamenprogramma (in het derde en vierde jaar) en een centraal eindexamen, in de havo gebeurt dit middels staatsexamens in het vijfde leerjaar.

Het schoolexamenprogramma voor de leerwegen van het vmbo staat uitgewerkt in het programma van toetsing en afsluiting (PTA). De leerling ontvangt dit aan het begin van het derde jaar. Het PTA is onderdeel van het examen van de leerling. School, ouders en leerling dienen zich aan de regels te houden met betrekking tot de afname van deze schoolexamens. Het schoolexamen (PTA) is gebonden aan wettelijke regels.

In dit PTA staat de stof van het totale examenprogramma per vak, per onderdeel vermeld, met daarbij de periodes wanneer de onderdelen worden afgenomen en de examenvoorwaarden. De uitslagen en resultaten van toetsing, werkstukken en verslagen worden vastgelegd in een 'schoolexamendossier'. De examens van het Berg en Bosch College zijn ondergebracht bij Scholengemeenschap Schoonoord te Zeist, waarmee een samenwerkingsovereenkomst is afgesloten. Leerlingen van het Berg en Bosch College leggen het reguliere examen af, maar dit gebeurt onder de administratieve verantwoordelijkheid van Schoonoord.

In tegenstelling tot het vmbo wordt de examenstof voor de havo afgenomen middels een staatsexamen. In het vijfde leerjaar nemen de leerlingen deel aan het schriftelijk examen in mei, vervolgens wordt in juli een afsluitend mondeling examen afgenomen.

## 2.7 Toetsen en herkansen

De volgende soorten toetsen worden gebruikt op het Berg en Bosch College: schriftelijke overhoring (so)/repetitie, proefwerk / tentamen, handelingstoets / handelingsdeel, praktische toets / praktische opdracht, verslag en het geven van een presentatie.

Voorafgaand aan de toets zijn leerlingen op de hoogte hoe lang zij de tijd krijgen voor de toets, ook weten zij de weging en of deze herkanst mag worden.

Alle toetsen, met uitzondering van so's, worden minimaal een week van te voren opgegeven. Een onderdeel van het schoolexamen wordt minimaal twee weken van te voren opgegeven. Het streven is dat er maximaal twee toetsen per dag en vijf per week plaatsvinden, met uitzondering van de examenperiode en de periode waarin cito-toetsen worden afgenomen. Wanneer dit niet haalbaar is, bijvoorbeeld door ziekte van een docent, wordt dit tijdig medegedeeld aan de leerlingen en een alternatief voorgesteld.

De volgende regels gelden rondom het herkansen van toetsen:

- Wanneer een toets herkanst wordt, geldt het hoogste resultaat;
- regels over herkansen worden per vak vastgesteld en aan het begin van het schooljaar aan leerlingen meegedeeld. Deze zijn voor alle leerlingen hetzelfde;

- de herkansbaarheid voor onderdelen van het schoolexamen is per toets in het PTA vastgelegd;
- afzien van herkansing kan niet herroepen worden. Zich na afloop van een toets beroepen op ziekte of onwel zijn is niet mogelijk;
- bij zwaarwegende onvoorziene omstandigheden kan op onderdelen van het examen (toetsen uit het PTA) tot extra herkansing besloten worden. Een verzoek dient schriftelijk te worden ingediend bij de schoolleiding of examencommissie.

Bij ziekte of afwezigheid haalt de leerling de toets de volgende les van het desbetreffende vak in. Wanneer dit niet mogelijk is, maakt de leerling in de eerstvolgende les afspraken met de docent, over het inhalen van de toets.

Bij het missen van een PTA-onderdeel moet een leerling met geldige reden een afmelding doen bij de schoolleider. De schoolleider beslist, of de reden geldig is. Wanneer er meerdere onderdelen gemist worden, dient voor ieder onderdeel apart afgemeld te worden. Wanneer er telefonisch afgemeld wordt, kan om een schriftelijke bevestiging gevraagd worden.

Het Berg en Bosch College streeft ernaar dat de meest recente versie van het protocol rondom toetsen en afname te vinden is op de website. Dit kunt u vinden bij algemene informatie onder 'procedures en codes' (hier link toevoegen).

### 2.8 Doorstroommogelijkheden

Alle leerwegen geven de mogelijkheid voor vervolgopleidingen op verschillende niveaus in het middelbaar beroepsonderwijs (mbo). Na de havo is doorstroming richting mbo of hbo mogelijk. Na het behalen van een diploma stroomt het grootste deel van de leerlingen uit naar regulier vervolgonderwijs. Altijd wordt gezocht naar een passende uitstroombestemming, welke aansluit bij de mogelijkheden van de leerling. Het Berg en Bosch College begeleidt leerlingen en ouders in de bovenbouw op het gebied van opleidings- en arbeidskeuze. Daarvoor is op beide locaties een decaan aanwezig (zie 2.13).

### 2.9 Organisatie van de onderwijsondersteuning

Het uitgangspunt bij het pedagogisch klimaat op school is het principe dat iedereen zich 'thuis op school' voelt. Vanuit dat perspectief verzorgt het College een gericht aanbod van twee pijlers: onderwijs en de leergebiedoverstijgende (LGO) kerndoelen.

Binnen de klassen zijn de docenten verantwoordelijk voor het aanbod en de organisatie van het gegeven onderwijs. Alle vormen van extra ondersteuning in de school richten zich primair op de mogelijkheden om het onderwijs en de ontwikkeling van de leerlingen in de klas zo specifiek en optimaal mogelijk te maken. Er wordt uitgegaan van het zogenaamd basisleerklimaat. Van groot belang is het idee dat alle leerlingen van het Berg en Bosch College zich ontwikkelen binnen de context van de klas en profiteren van het basisleerklimaat. Dit betreft voorspelbaarheid in tijd, ruimte, activiteiten en interactie. Om dit zo goed mogelijk te realiseren, werken de mentoren en docenten nauw samen met de andere disciplines binnen de schoolorganisatie. Verbonden aan de vso-afdeling zijn onder meer schoolleiders, orthopedagogen en begeleiders van de time-out. Samen kijken zij kritisch naar de gemeenschappelijke uitgangspunten en de centrale vraag: 'Bieden wij de leerlingen op school wat zij nodig hebben?' Wanneer nadrukkelijk blijkt dat het basisleerklimaat voor een leerling gedurende een periode onvoldoende gelegenheid tot leren biedt, zal in een overleg worden beoordeeld, welke interventies (tijdelijk) nodig zijn om de leerling weer goed in ontwikkeling te krijgen. De ouders van de leerling worden vanzelfsprekend bij dit proces betrokken.

### 2.10 Mentoren

De nadruk van de ondersteuning ligt binnen het Berg en Bosch College bij de mentoren. De mentor is het aanspreekpunt voor alle zaken van zijn of haar mentorleerlingen. De mentor vraagt, begeleidt, stuurt en coördineert alle zaken rondom de persoonlijke ontwikkeling van de leerling. De mentor is het eerste aanspreekpunt voor ouders en leerlingen. Wekelijks heeft de mentor contact met alle ouders middels een weekmail. Indien nodig onderhoudt de mentor hiernaast persoonlijk contact met ouders door middel van e-mail of telefoon. De orthopedagoog en de mentor stellen samen, in overleg met leerling en ouders, een ontwikkelingsperspectiefplan (OPP) op. Structureel vinden er tijdens het schooljaar oudergesprekken met de mentor plaats om dit OPP te bespreken.

### 2.11 Commissie van Begeleiding (CvB)

De Commissie van Begeleiding bestaat uit twee leden van de directie van het College en orthopedagogen van beide locaties. De CvB heeft de taak om de kwaliteit van het onderwijs en de ondersteuning te waarborgen. Dit doet zij als volgt:

- betrokkenheid bij inhoudelijke ontwikkelingen op schoolniveau (advisering en systematische evaluatie van processen op het gebied van leerlingbegeleiding en onderwijsleerproces). Hiertoe brengt de CvB jaarlijks de actuele leerlingpopulatie in kaart,
- de orthopedagogen zijn ook verantwoordelijk voor de begeleiding die gericht is op het basisleerklimaat (aan de hand van de gegevens over de leerlingpopulatie),
- verantwoordelijkheid voor de toelating van nieuwe leerlingen, de CvB is hierbij het orgaan van besluitvorming,
- begeleiding van en toezicht op de ontwikkeling van individuele leerlingen.

De orthopedagogen werken samen met de mentoren en docenten in de begeleiding van de leerlingen. Vanuit deze begeleiding wordt in samenspraak met de mentor voor alle leerlingen een ontwikkelingsperspectiefplan (OPP) opgesteld. Hiernaast kunnen individuele doelen van een leerling vorm krijgen in een individueel handelingsplan (IHP). Wanneer van het opgestelde OPP moet worden afgeweken (zoals wijzigingen van uitstroomperspectief, leerroute of uitstroomniveau), worden hierbij door de CvB bindende adviezen geformuleerd en afspraken gemaakt, soms aan de hand van onderzoek op het gebied van intelligentie, leervorderingen of persoonlijkheid. Op locatie adviseren de orthopedagogen het team met betrekking tot de begeleiding van de leerlingen aan de hand van klassenbesprekingen en interviews.

De CvB komt tweewekelijks samen om met elkaar casussen te bespreken en hier lijnen voor uit te zetten. In dit overleg worden bindende adviezen geformuleerd en afspraken gemaakt om aan de ouders / verzorgers en leerlingen voor te stellen. De CvB draagt zorg voor een pedagogisch, onderwijskundig en, indien nodig, medisch verantwoord aanbod voor alle leerlingen op school. Daarom neemt op locatie ook de jeugdarts deel aan de CvB, waarin de jeugdarts een adviserende rol heeft. Indien nodig en gewenst laat de commissie zich daarnaast adviseren door andere deskundigen.

De CvB is betrokken bij alle belangrijke inhoudelijke ontwikkelingen binnen de school. Vanuit deze ontwikkelingen draagt de CvB zorg voor jaarlijks systematische evaluaties ten aanzien van de leerlingbegeleiding en het onderwijsleerproces. Een kritische terugblik leidt jaarlijks tot bijstelling en verbetering van deze processen.

## 2.12 Handelingsgericht werken (HGW)

Handelingsgericht werken (HGW) is een systematische manier van werken, waarbij het aanbod is afgestemd op de onderwijsbehoeften van de leerling. Het gaat uit van cyclisch werken, waarbij aan de hand van de kindkenmerken wordt gekeken welke onderwijsbehoeften de leerling heeft. Het onderwijs wordt daarop aangepast. Steeds wordt informatie verzameld, geïnterpreteerd, omgezet in een plan en vervolgens geëvalueerd.

De principes van HGW zijn geconcretiseerd in een onderwijs- en begeleidingsroute; wie doet wat, wanneer, hoe en waar? De route betreft alle leerlingen, ook de leerlingen die zich anders, langzamer of sneller ontwikkelen. De basis van de route is de HGW-cyclus voor de klas. Hoe steviger de basis is, hoe minder leerlingen buiten de boot vallen (Bron: Pameijer, Beukering & Van der Wulp, 2012).

Met de HGW-cyclus kijken mentoren en docenten niet alleen naar de verschillen in een klas, maar juist naar de overeenkomsten, om zoveel mogelijk de leerlingen die profiteren van dezelfde aanpak te clusteren. Mentoren en docenten spelen een centrale rol in de HGW-cyclus voor de klas. Vroegtijdig signaleren, preventief ingrijpen en doelgericht begeleiding zijn belangrijke doelen van de onderwijs- en begeleidingsroute.

Het team volgt de HGW-cyclus minimaal drie keer per schooljaar. Docenten maken hierbij gebruik van een groepsoverzicht en groepsplan, waarin de onderwijsbehoeften van de leerlingen geformuleerd staan. Beide documenten zijn dynamisch en worden regelmatig bijgesteld.

Het plan is opbrengstgericht, hierdoor zijn de onderwijsdoelen blijvend in beeld.

## 2.13 Decanaat

De examenleerlingen en schoolverlaters worden gedurende de HGW-cyclus gevolgd door mentor, docenten en indien nodig de orthopedagoog. Tijdens besprekingen binnen de HGW-cyclus (OPP- en klassenbespreking) worden de uitstroombestemmingen van de leerlingen besproken en vastgesteld. Het Berg en Bosch College is voornamelijk gericht op de uitstroombestemming 'vervolgonderwijs'. Sommige leerlingen zullen echter uitstromen naar een vorm van (beschermde) arbeid of dagbesteding. De mentor houdt contact met ouders en leerling over de te bereiken uitstroombestemming. Indien nodig wordt besproken welke aanvragen voor specifieke ondersteuning vanuit de sociale wetgeving noodzakelijk worden geacht. Vanuit school wordt een leerling door de mentor / decaan geadviseerd over het samen te stellen

(examen) vakkenpakket en de keuze van een vervolgopleiding. Met vragen op het gebied van vervolgopleidingen kunnen ouders ook terecht bij de decaan / mentor.

## 2.14 Nazorg

Het Berg en Bosch College maakt jaarlijks een analyse van de uitstroombestemmingen van leerlingen. Het doel hiervan is tweeledig: de school kan op deze wijze betere nazorg bieden, in de vorm van advies. En de school kan de eigen adviezen met betrekking tot uitstroom evalueren en indien nodig verbeteren. Nazorg betekent, dat de school gedurende twee jaar nadat de leerling de school heeft verlaten, monitort waar de leerling zich bevindt en dat de school in deze periode beschikbaar blijft voor advies of een gesprek op verzoek van de ex-leerling en ouders/verzorgers.

Na het verlaten van het Berg en Bosch College, beoogt de school om op drie momenten bij ouders/verzorgers en / of de leerling navraag te doen hoe het met de leerling gaat. Hierbij wordt nagevraagd of de leerling zich nog steeds op dezelfde uitstroombestemming bevindt en of de leerling op het Berg en Bosch College voldoende vaardigheden heeft aangeboden gekregen om zijn ontwikkeling voort te kunnen zetten op de betreffende uitstroombestemming.

## 2.15 Hoe gaan we om met ongewenst gedrag?

Het onderwijs op het Berg en Bosch College is gericht op leerlingen met internaliserende problematiek. Vanuit deze problematiek kunnen zich situaties voordoen waarbij emoties hoog oplopen. Een leerling kan hierbij ongewenst of grensoverschrijdend gedrag laten zien. Hierbij heeft de school de volgende uitgangspunten:

- docenten gaan uit van onmacht en niet van onwil. Tegendraads gedrag komt vaak voort uit onmacht en wordt in eerste instantie niet binnen de relatie gezocht. Bij een ontremming wordt in eerste instantie gericht gekeken naar wat er voor de leerling binnen de structuur mis gegaan kan zijn,
- docenten maken gebruik van neutraal taalgebruik, een rustige toon en zijn emotioneel neutraal,
- docenten gaan niet in discussie over afspraken en regels,
- het voor- en nabespreken van situaties gebeurt individueel met een leerling,
- correcties worden betrokken op het gedrag en niet op de persoon,
- docenten leggen een situatie uit, aangegeven wordt wat het gewenste gedrag is in plaats van alleen te benoemen wat niet gewenst is,
- sociale situaties worden ondertiteld,
- docenten bespreken conflicten of escalaties na met de leerling en geven de consequentie aan zodat het afgesloten is en de leerling weer een nieuwe start kan maken.

Mocht een leerling ondanks genoemde uitgangspunten ongewenst gedrag laten zien en dit onvoldoende kunnen keren, dan zal de mentor in overleg met de orthopedagoog, ouders en schoolleiding beslissen welke interventies worden ingezet. Op de korte termijn kan gedacht worden aan een time-out of melden bij de directeur.

Daarnaast wordt in samenspraak met de orthopedagoog en mentor gekeken hoe in een volgende situatie grensoverschrijdend gedrag voorkomen kan worden. Dit vraagt soms om een individueel handelingsplan (IHP) of aanvullende aanpak voor een leerling (door middel van vaste afspraken, beloning, signaleringsplan, etc).

De school maakt op beide locaties gebruik van het markeren van ongewenst gedrag. Dit gebeurt op iedere locatie in een geëvalueerd systeem. Bij ongewenst gedrag zal de mentor hierover contact onderhouden met ouders.

Als een leerling fysieke agressie laat zien, zal in principe telefonisch contact met ouders worden gezocht over de situatie. Indien in de schoolse setting de veiligheid van de leerling zelf, andere leerlingen of docenten in het geding komt, zullen getrainde medewerkers een leerling door middel van een fysieke interventie uit de situatie verwijderen. Als dit heeft plaatsgevonden zullen ouders altijd worden geïnformeerd.

Wanneer een leerling op school grensoverschrijdend gedrag laat zien en daarbij onvoldoende bereikbaar/stuurbaar is door de medewerkers van de school, kan het voorkomen dat ouders verzocht wordt hun kind op te halen van school, om escalatie te voorkomen. Dit wordt alleen in het uiterste geval gedaan en de school verwacht van ouders/verzorgers dat zij hieraan gehoor geven.

## 2.16 Samenwerking met externen

Het Berg en Bosch College heeft, binnen het kader van passend onderwijs, contact met samenwerkingsverbanden binnen de regio. Hiernaast is er indien nodig contact met wijkteams, Veilig Thuis,

wijkagent, leerplicht of andere hulpverlenende instanties. Als het contact over een specifieke leerling gaat, dan worden ouders/verzorgers hiervan op de hoogte gesteld.

In het volgen van de ontwikkeling van leerlingen kan het zijn dat het Berg en Bosch College de leerling onvoldoende kan bieden wat hij of zij nodig heeft. Om deze reden kan de mentor, orthopedagoog of andere begeleider doorverwijzen naar een vorm van externe hulpverlening. Hierbij kan gedacht worden aan een wijkteam/sociaal team in de buurt, of een meer gespecialiseerde ggz-instelling. Bij deze verwijzing wordt, zo mogelijk, aangesloten bij de behoefte van ouders en de leerling. De school kan echter ook zelf een professionele afweging maken in het opnemen van contact. Hierbij wordt altijd gehandeld volgens de afspraken in het AVG-protocol.

### 2.17 De Intensieve klas

Op de locatie in Houten is sinds maart 2018 een pilot gestart met de naam Intensieve klas. Deze klas is bedoeld voor leerlingen uit het gehele voortgezet onderwijs (leerjaar 1 t/m 6, van vmbo basisberoepsgerichte leerweg t/m atheneum) in de leeftijdscategorie 12-18 jaar met internaliserende problematiek en een zeer beperkte belastbaarheid. Een leerling kan maximaal één kalenderjaar gebruik maken van de intensieve zorg binnen de klas. Een aanmelding wordt gedaan bij het betrokken samenwerkingsverband, waar ook de toelating wordt beoordeeld.

Binnen het reguliere onderwijs en ook binnen het speciaal onderwijs komen deze leerlingen niet voldoende tot hun recht. Persoonlijkheidsfactoren en gedragsfactoren bij de leerling in combinatie met organisatorische factoren binnen het onderwijs en soms een complexe thussituatie of systeemwereld maken dat de leerling ondanks intensieve inzet van school, zorg, hulpverlening, ouders en vaak ook de leerling zelf, niet tot ontwikkeling komt binnen het onderwijs dat binnen de regio's Zuid-Utrecht en Zuidoost Utrecht wordt aangeboden.

Voorwaarden tot toelating:

1. Er is sprake van een thuiszitter of een dreigende thuiszitter die graag naar school wil.
  - a. Het kunnen functioneren in een grotere onderwijsstructuur is uitgesloten.
  - b. De stappen om dit te proberen moeten duidelijk beschreven zijn, met heldere interventies en evaluaties.
  - c. De leerplichtambtenaar en wijkteammedewerker ondersteunt de aanmelding (is dus betrokken aan de voorkant van het proces en ziet een kans op succes)
2. De kernproblematiek is internaliserend. Er is sprake van overprikkeling of angst waardoor de leerling niet kan functioneren in een grotere onderwijsstructuur. Ook dit moet duidelijk onderbouwd zijn, door specialistische GGZ.
3. Er is sprake van cognitieve mogelijkheden in het gemiddelde gebied (IQ > 80).
4. De leerling is op moment van aanmelding niet in staat om hele dagen onderwijs te volgen, maar wel om enkele uren per dag een vorm van dagbesteding te hebben (waaronder onderwijs).
5. Er is sprake van commitment van ouders – ouders zijn bereid een samenwerkingsrelatie aan te gaan en stemmen in met:
  - a. betrokkenheid van een GGZ-partner
  - b. ouderbegeleiding/ systeemtherapie
  - c. de doelen zoals die in gezamenlijkheid geformuleerd worden

Opbrengst:

De leerling kan na uiterlijk een jaar instromen in een grotere vorm van onderwijs.

- De leerling kan minimaal halve dagen onderwijs/arbeid volgen in een onderwijssetting voor 5 dagen per week.
- De leerling voelt zich veilig in het onderwijs en kan functioneren in de groep.
- De leerling komt (weer) tot leren.



## 3. Aanmelding en toelating

### 3.1 Passend onderwijs en de samenwerkingsverbanden

Elk kind heeft recht op goed onderwijs. Ook kinderen die extra ondersteuning nodig hebben. Passend onderwijs gaat ervan uit dat zoveel mogelijk leerlingen regulier onderwijs volgen. Leerlingen die het echt nodig hebben, kunnen gelukkig nog steeds naar het speciaal onderwijs.

De wet op passend onderwijs geeft alle scholen een zorgplicht. Dat betekent dat scholen de verantwoordelijkheid hebben om elk kind een goede onderwijsplek te bieden. Om aan alle kinderen daadwerkelijk een goede onderwijsplek te kunnen bieden, vormen reguliere en speciale scholen samen regionale samenwerkingsverbanden. De scholen in het samenwerkingsverband maken afspraken over de ondersteuning aan leerlingen en de bekostiging daarvan. Het Berg en Bosch College werkt vanwege haar regionale functie nauw samen met een aantal verschillende samenwerkingsverbanden. Vanwege de verschillen tussen de regio's en om verwarring te voorkomen, verwijst het Berg en Bosch College ouders door naar het samenwerkingsverband waar de school van hun kind deel van uitmaakt. De namen en vindt u achterin deze schoolgids.

Ouders die goed op de hoogte willen blijven van de ontwikkelingen, kunnen terecht op de websites: [www.passendonderwijs.nl](http://www.passendonderwijs.nl) en [www.poraad.nl](http://www.poraad.nl)

### 3.2 Toelaatbaarheidsverklaring

Elke leerling heeft een toelaatbaarheidsverklaring (tlv) nodig om toegelaten te worden tot het Berg en Bosch College. Een tlv wordt afgegeven door het samenwerkingsverband (swv) en geeft aan dat de leerling behoefte heeft aan een vorm van speciaal onderwijs. De tlv is echter geen toegangsbewijs tot de school. Alle scholen hebben nog steeds hun toelatingsprocedure en beslissen zelf over de plaatsing van leerlingen. Wanneer een leerling al voortgezet onderwijs volgt, is de school waar de leerling onderwijs volgt verantwoordelijk voor het indienen van een verzoek voor een tlv bij het betreffende swv. Ouders / verzorgers hebben zelf de verantwoordelijkheid om hun kind aan te melden op het Berg en Bosch College. De school waar een leerling is ingeschreven, is verplicht om eerst te kijken of de leerling extra ondersteuning in de klas kan krijgen. Kan de school zelf geen passende plek bieden, dan wordt gekeken naar een reguliere school voor voortgezet onderwijs binnen het swv of een plek binnen het speciaal onderwijs.

Het Berg en Bosch College heeft, evenals andere scholen, een schoolondersteuningsprofiel. In dit profiel is te lezen op welke wijze de school kennis en expertise bundelt en vorm kan geven aan arrangementen. Hiermee krijgt het speciaal onderwijs een plek binnen de samenwerkingsverbanden.

### 3.3 Oriënteren op het Berg en Bosch College

Om ouders de gelegenheid te geven zich tijdig te oriënteren op het Berg en Bosch College, wordt een aantal voorlichtingsbijeenkomsten georganiseerd. Bij de administratie kunnen ouders de data opvragen en zich opgeven voor een bijeenkomst / open middag. Tijdens deze bijeenkomsten krijgen ouders en leerlingen informatie over de school, de pedagogische aanpak en het onderwijsaanbod. Ook is er mogelijkheid om het gebouw te bekijken, de sfeer te proeven en vragen te stellen.

### 3.4 Toelatingscriteria

Het bevoegd gezag van de school is verantwoordelijk voor de toelating van leerlingen. Het uitgangspunt voor toelating op het Berg en Bosch College is de mogelijkheid om voor een leerling een verantwoord en uitvoerbaar OPP op te stellen. Toelatingscriteria zijn:

- de school kan een passend onderwijsaanbod bieden,
- de leerling kan in een groep van tien á twaalf leerling functioneren
- de leerling functioneert op tenminste intelligentieniveau: TIQ > 80
- de leerling beheerst de doelen van de basisschool van minimaal halverwege groep 6, bij instroom vanuit het basisonderwijs. NB: Het niveau advies van de basisschool wordt overgenomen.

Leerlingen met een oppositionele gedragsstoornis, of leerlingen die overwegend zijn aangewezen op één-op-één begeleiding zijn niet toelaatbaar tot het Berg en Bosch College.

### 3.5 Aanmelden

Wanneer het advies van de basis- of middelbare school is om een leerling aan te melden bij het Berg en Bosch College, kunnen ouders een aanmeldformulier opvragen bij de administratie.

Ouders / verzorgers melden hun kind aan met een ingevuld en ondertekend aanmeldformulier. Hierin wordt toestemming gegeven aan de school om het dossier van de leerling op te vragen bij de vorige school en bij eventueel andere betrokken partijen. Ook geven ouders bij de aanmelding toestemming aan het Berg en Bosch College om hun kind indien nodig te bespreken met (gezins)voogden en externe hulpverleners, om het proces van toelaatbaarheid zo zorgvuldig mogelijk te laten verlopen. Ouders en de verwijzende school dienen er zorg voor te dragen dat het Berg en Bosch College over een volledig dossier kan beschikken om de aanmelding te beoordelen. Wanneer een dossier nog niet compleet is of niet ondertekend, kan het nog niet behandeld worden. Wanneer het dossier compleet is, wordt een leerling besproken in de CvB.

#### Onderinstroom

Voor de leerlingen die vanuit het basisonderwijs instromen, wordt de POVO procedure gevolgd. De procedure is te vinden op [www.naarhetvo.nl](http://www.naarhetvo.nl) en op onze website onder het kopje 'Aanmelden'.

Wanneer er meer aanmeldingen zijn dan plaatsen, zijn wij genoodzaakt om over te gaan tot loting. Loten gebeurt volgens een onafhankelijke en transparante procedure. Leerlingen die na de sluitingsdatum worden aangemeld, worden niet meegenomen in de loting en op een wachtlijst geplaatst. Als een leerling uit het (speciaal) basisonderwijs komt, dan vraagt het Berg en Bosch College een tlv aan.

Leerlingen komend van de Berg en Bosch School en de P.C. Van Leersumschool hebben voorrang bij plaatsing.

#### Zij-instroom

Voor leerlingen die gedurende het schooljaar in willen stromen of aanmeldingen voor leerjaar 2 t/m 5 geldt dat zij te allen tijden kunnen aanmelden. Wanneer de CvB besluit dat het Berg en Bosch College kan voorzien in de onderwijsbehoeften van een leerling, dan ontvangen ouders hiervan bericht van de administratie. De leerling is dan toelaatbaar verklaard. Uiterlijk zes weken na dit bericht ontvangen ouders bericht of hun kind ook daadwerkelijk geplaatst kan worden.

### 3.6 Rol van CvB bij aanmelding en toelating

De CvB van het Berg en Bosch College voert een intern overleg waarin wordt beoordeeld of de school kan voldoen aan de onderwijsbehoefte van de leerling. Dit gebeurt op basis van het dossier van de leerling. Er wordt een besluit genomen over het wel of niet toelaten van een leerling. Bij afwijzing wordt aan ouders een advies gegeven over een alternatieve onderwijsplek. Indien er naar het oordeel van de commissie onvoldoende gegevens zijn, zal in overleg met ouders worden gevraagd naar aanvullende gegevens. Wanneer een leerling tot het Berg en Bosch College is toegelaten, wordt vastgesteld op welke locatie, in welk leerjaar en in welke groep de leerling het beste geplaatst kan worden. Dit is afhankelijk van de woonplaats, leeftijd, didactisch en sociaal-emotioneel niveau van de leerling.

## 4. Praktische zaken

### 4.1 Boeken en schoolspullen

Het Berg en Bosch College werkt samen met Van Dijk boeken. Ouders krijgen een brief thuisgestuurd met daarin duidelijk aangegeven welk boekenpakket voor hun zoon/ dochter besteld moet worden en doen vervolgens zelf de bestelling online. De boeken worden aan het einde van de zomervakantie thuis afgeleverd.

Voor het bestellen van de boeken moet een account aangemaakt worden op de site van Van Dijk boeken. Met dit account kunnen gedurende het schooljaar gemakkelijk boeken bijbesteld worden, wanneer een leerling bijvoorbeeld voor één vak op een ander niveau gaat werken. De levertijd is dan gemiddeld drie werkdagen. De verplichte schoolboeken worden door de school betaald.

Bij het begin aan de brugklas ontvangen ouders een lijst met benodigheden. In hogere leerjaren is dit op te vragen bij de mentor.

Wanneer een leerling met dyslexie digitale boeken nodig heeft, kunnen deze kosten eveneens vergoed worden door de school. Ouders kunnen hiervoor contact opnemen met de mentor van hun kind.

### 4.2 Lestijden

Op het Berg en Bosch College werken we met vaste begin- en eindtijden. De lesdag start om 08.30 uur en eindigt om 14.30 uur. Elke dag telt zeven lessen van 45 minuten. Na het derde en het vijfde lesuur hebben de leerlingen pauze.

Hieronder worden de lestijden weergegeven:

08:30 - 09:15 uur 1e lesuur

09:15 - 10:00 uur 2e lesuur

10:00 - 10:45 uur 3e lesuur

10:45 - 11:00 uur pauze

11:00 - 11:45 uur 4e lesuur

11:45 - 12:30 uur 5e lesuur

12:30 - 12:40 eetpauze

12:40 - 13:00 uur pauze

13:00 - 13:45 uur 6e lesuur

13:45 - 14:30 uur 7e lesuur

### 4.3 Vakantierooster 2020-2021 / Jaarplanning

Herfstvakantie	17-10-2020 - 25-10-2020
Kerstvakantie	19-12-2020 - 03-01-2021
Voorjaarsvakantie	20-02-2021 - 28-02-2021
Goede vrijdag/ Paasweekend	02-04-2021 - 05-04-2021
April/meivakantie	24-04-2021 - 09-05-2021
Hemelvaartweekend	13-05-2021 - 16-05-2021
Tweede Pinksterdag	24-05-2021
Zomervakantie	17-07-2021 - 29-08-2021

In de tweede week van de meivakantie (week 18) is er, in verband met de examens, voor de eindexamenkandidaten een aangepast rooster. Informatie hierover volgt voor de betreffende leerlingen. Voor studiedagen en overige vrije dagen verwijzen we u naar de jaarplanner en de website.

### 4.4 Time-out

In het speciaal onderwijs wordt regelmatig gebruik gemaakt van een zogenaamde 'time-out'. Ook op het Berg en Bosch College is dit het geval. Bij een time-out wordt een leerling tijdelijk uit de klas geplaatst, deze interventie is gericht op spoedige terugkeer in de leeromgeving (Bron: Velderman, 2007).

Het is van belang dat leerlingen zo veel mogelijk in de klas aanwezig zijn, zodat zij optimaal kunnen profiteren van de instructies en werkvormen. Het doel van school is daarom het buiten de klas plaatsen van leerlingen zoveel mogelijk terug te dringen.

Op het Berg en Bosch College zitten leerlingen die vanuit hun problematiek, op bepaalde momenten van de dag niet in een groep of zelfstandig buiten de klas kunnen functioneren. Deze leerlingen hebben behoefte



aan een veilige plek waar begeleiding aanwezig is. Het doel van de time-out is opvang van de leerling, die door omstandigheden op dat moment niet in de klas kan functioneren.

Deze opvang is in het belang van de leerling en / of in het belang van de klas.  
De opvang kan plaatsvinden in de vorm van:

- preventie: herhaald ongewenst gedrag dat het leren van de leerling zelf of de klas verstoort,
- de-escalatie: gedrag dat de veiligheid van anderen in gevaar brengt.

Een time-out is altijd gericht op terugkeer naar de klas. De time-out is een neutrale ruimte, welke niet bedoeld is als straf of beloning. Dit betekent dat de time-out medewerker zich neutraal opstelt: hij / zij is geen onderdeel van het conflict en hoeft het conflict niet op te lossen, maar creëert een situatie waarin docent en leerling het conflict kunnen oplossen.

In de time-out is altijd een professional aanwezig. Van alle leerlingen die naar de time-out komen wordt een aantekening, en indien nodig, een verslag gemaakt. Op die manier kunnen we zowel kwalitatief als kwantitatief de leerlingen volgen.

#### 4.5 SOM

In het begin van het schooljaar krijgt de leerling een gebruikersnaam en een wachtwoord om in te kunnen loggen op SOMtoday. Op de website van SOMtoday kunnen de leerlingen onder andere het rooster, het huiswerk en de behaalde resultaten zien. Ouders krijgen ook een account, zodat ze kunnen zien hoe het gaat op school. Er is ook een SOMtoday-app beschikbaar onder de naam 'SOMtoday Leerling' en 'SOMtoday Ouder'.

#### 4.6 Verzuim en ziekmelding

Als een leerling ziek of afwezig is, moet dit vóór 8.30 uur worden doorgegeven aan het secretariaat, bij voorkeur via de mail: [ziekmelden@bbonderwijs.nl](mailto:ziekmelden@bbonderwijs.nl). Ouders wordt verzocht daarbij de naam, groep en locatie waar hun kind les krijgt te vermelden. Telefonisch ziekmelden en beter melden kan ook via: 030-2287620.

In principe wordt geen verlof verleend tijdens de schooldagen. In bijzondere gevallen kan de schoolleiding extra verlofdagen toestaan voor ten hoogste tien schooldagen per schooljaar.

Vervroegd vertrekken vlak voor een vakantie of een lang weekend is geen reden om verlof te verlenen. Een verzoek om extra verlofdagen dienen ouders schriftelijk in bij de schoolleiders; een formulier hiervoor is bij het secretariaat verkrijgbaar of te downloaden via onze website (<https://bbonderwijs.nl/formulieren/vrijstelling-schoolbezoek>).

Ongeoorloofd verzuim wordt doorgegeven aan de leerplichtambtenaar van de betreffende gemeente. De richtlijnen vanuit het ministerie worden hiervoor gehanteerd. Voorkomen is beter dan genezen, daarom vinden we het als Berg en Bosch College belangrijk dat we schoolverzuim preventief voorkomen.

Dit doen we op een aantal manieren:

- Er is één keer per week een leerling-overleg per locatie. Hier houden we schematisch bij welke leerlingen extra ondersteuning nodig hebben (ter voorkoming van voortijdig schooluitval). In dit leerling-overleg worden ook leerlingen besproken die in ons reguliere programma minder onderwijs volgen,
- één keer in de twee weken is er een Commissie van Begeleiding (CvB). Dit is een locatie overstijgend overleg. In dit overleg worden alle leerlingen besproken die meer ondersteuningsbehoefte hebben dan ons basisleerklimaat (BLK) biedt,
- iedere zes weken is er een CvB-medisch. Tijdens dit overleg is de jeugdarts aanwezig. Daarnaast zijn er externe partners, zoals samenwerkingsverbanden of jeugdteams, op afroep aanwezig. In dit overleg worden specifiek leerlingen besproken die minder naar school gaan en/of een specifieke (school)ontwikkeling doormaken.

#### 4.7 Uitval van lessen

Uitval van lessen is heel vervelend. Toch is het niet altijd te voorkomen. Er wordt al het mogelijke gedaan om bij afwezigheid van een docent tot een goede, vervangende regeling te komen. Daarbij zal altijd eerst worden gezocht naar vervanging door een andere docent in te zetten. Als dit niet haalbaar is, worden leerlingen verdeeld over andere groepen. Toch komt het voor dat de omstandigheden zo zijn, dat een klas vrij krijgt. Ouders worden, waar mogelijk, van tevoren geïnformeerd als er een lesdag uitvalt. Uiteraard wordt geprobeerd vrije uren of dagen zoveel mogelijk te vermijden.

#### 4.8 Verantwoording onderwijstijd

Voor de leerlingen van het vmbo, havo en vwo van het Berg en Bosch College gelden dezelfde onderwijstijdnormen als voor het reguliere vo.

De onderwijsinspectie heeft per opleiding de onderwijstijd vastgesteld, deze wordt ook op het Berg en Bosch College gevolgd en gehaald. De school heeft zelf het lesrooster vastgesteld, daarbij rekening houdend met de onderwijstijd per opleiding.

- vmbo (4 jaar): 3.700 uur

- havo (5 jaar): 4.700 uur

Voor leerlingen die een arbeidsmarktgericht uitstroomprofiel of een uitstroomprofiel dagbesteding volgen geldt het aantal uren onderwijs per jaar per leerling, zij volgen 1.000 uren onderwijs per leerjaar. Deze onderwijstijd wordt verdeeld in lestijd en stagetijd.

#### 4.9 Binnen- en buitenschoolse activiteiten

##### 4.9.1 Eerstejaars kamp

In het voorjaar gaan de eerstejaars leerlingen drie dagen op kamp. Onder begeleiding van mentoren en docenten brengen zij deze drie dagen door met keuze-activiteiten, zowel binnen als buiten het kamphuis. De diversiteit aan activiteiten maakt dat er voor elke leerling een passend aanbod is. Doel van het kamp is om met leerlingen van de eigen of een parallelklas aan educatieve dan wel sportieve activiteiten deel te nemen. In de aanloop naar het kamp worden de leerlingen voorbereid op wat het kamp inhoudt. Om het voor de leerlingen zo voorspelbaar mogelijk te houden, ontvangen zij enkele weken voor het kamp een boekje met het programma.

##### 4.9.2 Excursies

Naast het leren in de school, is het met elkaar leren buiten de school minstens zo belangrijk. Hiervoor kennen we twee vormen van excursies; de vakgebonden- en de leerjaargebonden excursies. Bij de vakgebonden excursie wordt vanuit een of meerdere vakgroepen een excursie georganiseerd. De leerjaargebonden excursie heeft een educatief c.q. sportief karakter en is niet gekoppeld aan een specifiek vak. Een leerjaargroep gaat met elkaar op excursie onder begeleiding van de mentoren.

##### 4.9.3 Cultuur-en sportdagen

Op meerdere momenten in het schooljaar staan sportdagen op het programma. Deze kunnen zowel op het schoolterrein als buiten de school plaatsvinden. Deelname aan de sportdagen is onderdeel van het vak Bewegingsonderwijs en is daarom verplicht voor alle leerlingen die daar fysiek toe in staat zijn. Waarbij de school er zorg voor draagt dat de aard van de activiteiten zo is, dat deelname ook voor alle leerlingen haalbaar is. Hiernaast is het belangrijk dat leerlingen kennismaken met verschillende cultuuruitingen. Het programma wordt jaarlijks afgestemd op de leerlingen. Het kan een theaterbezoek inhouden, ook nodigen wij groepen uit om culturele activiteiten met de leerlingen te ondernemen.

Een deel van de kosten van de genoemde activiteiten zijn voor de school (zie brief vrijwillige ouderbijdrage). Waar dit niet het geval is ontvangt u een bericht.

#### 4.10 Rookvrije school

Op het Berg en Bosch College is het voor de leerlingen, ouders, bezoekers en medewerkers niet toegestaan te roken. Deze regel geldt in en om het gebouw.

#### 4.11 Reglement voor leerlingen

Voor alle leerlingen geldt een schoolreglement. Dit reglement wordt per locatie vastgesteld en beschrijft een aantal regels, waaraan iedereen zich dient te houden. Het staat op de website en hangt op beide afdelingen van het Berg en Bosch College. Bij aanvang van ieder schooljaar wordt het reglement aangepast op grond van ervaringen uit voorgaande jaren en bij wijziging van bepaalde situaties. Voor meer informatie zie de schoolcodes op de website.

#### 4.12 Leerling-voorzieningen

Sommige leerlingen hebben voortkomend uit leerproblemen behoefte aan bepaalde voorzieningen. In samenspraak met CvB en mentor kan onderzocht worden wat hierin voor uw kind mogelijk is. Dit wordt vastgelegd in het OPP.

#### 4.13 Leerlingenvervoer

Voor leerlingen die niet zelfstandig naar school kunnen, bestaat de mogelijkheid van leerlingenvervoer. De gemeente waar ouders wonen beslist of een kind recht heeft op leerlingenvervoer. Voor leerlingen in het voortgezet onderwijs is dit vervoer er alleen als zij door hun beperking niet zelfstandig naar school kunnen. Het is de verantwoordelijkheid van ouders om dit bij de gemeente aan te vragen. Vanuit school wordt deze aanvraag ondersteund als ook vanuit de schoolse setting wordt onderschreven dat de leerling niet in staat is om zelfstandig te reizen. Om leerlingen voor te bereiden op het functioneren in de maatschappij, heeft het de voorkeur dat leerlingen in de bovenbouw leren om zelfstandig te reizen.

Mocht een leerling gebruik maken van leerlingenvervoer, dan is het de verantwoordelijkheid van ouders om bij ziekte, stage of een ander bijzonder verlov hun kind bij het vervoer af te melden.

#### 4.14 Procedures en afspraken

Op het Berg en Bosch College worden verschillende procedures gehanteerd. We streven er naar om voortdurend de meest recente versie van deze procedures op onze website te publiceren. Hierbij kan gedacht worden aan een overgangsregeling, een veiligheidsprotocol, ziekteverzuim en bijvoorbeeld de meldcode. Voor meer informatie zie de website: [www.bbonderwijs.nl](http://www.bbonderwijs.nl) (link naar protocollen)

## 5. Ouders en school

### 5.1 Contact met de school

Ouders willen, wanneer hun kind bij ons op school zit, uiteraard goed geïnformeerd blijven. In de eerste schoolweek vinden er individuele kennismakingsgesprekken plaats tussen ouders, leerling en mentor, de zogenaamde startgesprekken. In dit gesprek worden de verwachtingen van ouders en leerling besproken en kunnen ouders de mentor informatie geven over hun kind.

Tijdens de eerste algemene ouderavond in het begin van het schooljaar krijgen ouders informatie over de methodes, de werkwijze in de klas en over de specifieke gebeurtenissen die horen bij het komende leerjaar. Naar aanleiding van het rapport of een OPP zijn er op verschillende momenten in het schooljaar ouderavonden. Bij de start van het schooljaar ontvangen ouders een jaarplanning, waarin de verschillende ouderavonden zijn opgenomen. We verwachten van ouders dat ze gebruik maken van de mogelijkheid om in gesprek te gaan over de leerresultaten en ontwikkeling van hun kind.

### 5.2 Telefonische bereikbaarheid en contact

Berg en Bosch Onderwijs is telefonisch bereikbaar tussen 7.30 en 10.00 uur en tussen 14.00 en 16.00 uur. Op woensdag naast deze tijden ook tussen 12.30 en 13.15 uur. Buiten deze tijden kunnen berichten worden achterlaten via de voicemail. Er wordt dan teruggebeld, zo mogelijk dezelfde dag.

De locatie in Houten is niet rechtstreeks bereikbaar. Ook de contacten met de medewerkers daar verlopen via de centrale in Bilthoven.

Tussen 7.30 en 16.00 uur is het algemene noodnummer 030-7539408 beschikbaar.

Indien met spoed één van de locaties bereikt moet worden, dan kan gebeld worden met de conciërges.

Conciërge Houten: 030-2097450, conciërge Bilthoven: 06-21407970.

Het noodnummer en de conciërges mogen alleen in geval van calamiteiten gebeld worden.

Voor vragen aan medewerkers kan ook een e-mail worden gestuurd naar [info@bbonderwijs.nl](mailto:info@bbonderwijs.nl). Via het secretariaat wordt dit bericht doorgestuurd naar de betrokken medewerker.

### 5.3 Medezeggenschapsraad

Berg en Bosch Onderwijs heeft een Medezeggenschapsraad (MR). De MR bestaat uit vertegenwoordigers van de ouders, vertegenwoordigers van het personeel PMR (zowel van de School als het College) en leerlingen van het College. Wanneer er vacatures zijn binnen de MR, zullen afhankelijk van het aantal kandidaten verkiezingen bij de desbetreffende achterban worden gehouden. De MR vergadert gemiddeld eens in de 6 weken. MR-vergaderingen zijn openbaar, tenzij anders vermeld. Wij stellen het wel op prijs dat u zich een week voor de vergadering meldt via [mr@bbonderwijs.nl](mailto:mr@bbonderwijs.nl). De vergaderingen vinden plaats afwisselend op locatie Bilthoven of Houten. Op de website staan de vergaderdata en de locaties vermeld.

Wat doet de MR?

De MR is direct betrokken bij het beleid van de school en kan middels advies en instemmingsrecht daar een bepalende factor in zijn. De MR kan door middel van haar initiatiefrecht ook voorstellen doen om onderwerpen voor de agenda aan te dragen. Ouders, personeelsleden en leerlingen c.q.-achterban kunnen middels de geëigende kanalen, een beroep doen op de MR. De MR heeft overleg met de directies van de afdelingen van de School en het College.

Een afvaardiging van de MR zit ook in de GMR, de gemeenschappelijke medezeggenschapsraad waar alle MR-geledingen van de scholen van de Stichting Gewoon Speciaal Onderwijs in vertegenwoordigd zijn. Zij vergaderen meerdere keren per jaar en bespreken vooral schooloverstijgende onderwerpen op bestuurlijk niveau.

Heeft u een vraag, mail dan naar: [mr@bbonderwijs.nl](mailto:mr@bbonderwijs.nl)

### 5.4 Ouderklankbordgroep

De ouderklankbordgroep (OKBG) bestaat uit een kleine groep ouders die, op uitnodiging van de school, een aantal keer per jaar met de school in gesprek gaat. Deze groep dient als 'klankbord' voor de school rondom actuele thema's, nieuw beleid, of zaken die met de communicatie tussen school en ouders te maken hebben. De directie draagt aan waar ze de leden over wil horen. De OKBG kan op haar beurt advies geven over zaken die de samenwerking tussen school, ouders en leerlingen positief kunnen beïnvloeden. De gesprekken hebben een oriënterend, ideeën vormend en/of evaluerend karakter. Overleg geschiedt op basis van wederzijds vertrouwen en heeft in die zin geen formele status.

De ouderklankbordgroep functioneert naast de Medezeggenschapsraad (MR). Er is geen directe verbinding tussen MR en OKBG. Waar de MR vooral een wettelijke toetsende functie heeft, bekleedt de OKBG een

informele en adviserende functie.

Een belangrijke voorwaarde tot lidmaatschap is dat men in staat is om vanuit het algemeen belang naar de ontwikkelingen op school te kijken en dat men daarbij zijn of haar persoonlijke situatie kan overstijgen. Periodiek wordt er een groot tevredenheidsonderzoek onder alle ouders uitgezet.

### 5.5 Leerlingenraad

Op beide locaties is een leerlingenraad. Dit past bij de visie van de school, namelijk dat we leerlingen zichzelf willen laten overstijgen en actief deel laten nemen aan het ontwikkelen van de school. De leerlingenraad bestaat uit ongeveer tien leerlingen vanuit verschillende klassen. Samen met een docent bespreken ze onderwerpen die zij belangrijk vinden. Bijvoorbeeld, als er wifi is voor leerlingen, hoe zorgen we er dan voor dat het goed gebruikt wordt in de les? Ook organiseren ze elk jaar een schoolfeest en doet de leerlingenraad onderzoek naar de tevredenheid over de lessen bij leerlingen.

### 5.6 Klachtenregeling

Een goed, veilig klimaat en goede contacten onderling zijn voor alle belanghebbenden in de school een voorwaarde voor goed functioneren. Toch zijn er situaties denkbaar waarin een klacht kan ontstaan. Als ouders of een leerling een klacht hebben op het gebied van agressie, geweld, seksuele intimidatie, discriminatie, pesten, of over het onderwijs of de begeleiding op school, dan wordt deze in eerste instantie besproken met de leerkracht en/of mentor. Als blijkt dat het niet mogelijk is de klacht eenvoudig op te lossen, dan kan contact opgenomen worden met de interne vertrouwenspersoon en/of de directie. Indien ook dat contact in de ogen van de klager(s) niet leidt tot een oplossing, kan de klacht worden ingediend bij het bestuur en eventueel bij een externe vertrouwenspersoon. In overleg wordt de klacht behandeld en wordt naar een oplossing gezocht. Wanneer de behandeling van de klacht door een externe vertrouwenspersoon en het bestuur ook niet afdoende tot een oplossing leidt, dan kan de klacht worden ingediend bij de Landelijke Klachtencommissie Onderwijs. Deze neemt de klacht in behandeling volgens het klachtenreglement (zie voor procedure en reglement: [www.onderwijsgeschillen.nl](http://www.onderwijsgeschillen.nl)) De klachtencommissie geeft in een uitspraak aan of de klacht gegrond is en zal, als dat het geval is, het bevoegd gezag van de school adviseren met betrekking tot de te nemen maatregelen.

De contactgegevens van de landelijke klachtencommissie en het telefoonnummer van de vertrouwensinspecteur, evenals de contactgegevens van de interne- en externe vertrouwenspersonen, staan achterin deze schoolgids.

De klachtenregeling van Berg en Bosch Onderwijs is te vinden op de website: [www.bbonderwijs.nl](http://www.bbonderwijs.nl)

### 5.7 Schorsing en verwijdering

Schorsing en verwijdering van een leerling zijn zware maatregelen. Zij worden alleen toegepast bij uitzonderlijk probleemgedrag. In de beoordeling of een schorsing noodzakelijk is, zijn de veiligheid voor de leerling zelf, voor de medeleerlingen en de medewerkers belangrijke aspecten. Het protocol schorsing en verwijdering van Berg en Bosch Onderwijs, wat is opgenomen in het veiligheidsplan, ligt ter inzage bij het secretariaat en staat op de website: [www.bbonderwijs.nl](http://www.bbonderwijs.nl)

### 5.8 Vertrouwenskwesities

De leerling die hulp nodig heeft om problemen op te lossen in de vertrouwenssfeer, kan terecht bij een vertrouwenspersoon voor hulp en advies. Leerlingen en ouders / verzorgers kunnen erop vertrouwen dat hun problemen alleen met hun toestemming met een ander worden besproken. De leerling mag ook een andere medewerker van de school vragen te helpen een oplossing te vinden voor de ontstane problemen. Beide locaties hebben een vertrouwenspersoon voor leerlingen en ouders. Wie de vertrouwenspersoon is, kunt u opvragen bij de administratie van onze school en terugvinden op de website bij 'contact'.

### 5.9. Informatiebescherming en privacybeleid (Wet AVG)

Op het Berg en Bosch College gaan wij zorgvuldig om met de privacy van onze leerlingen. Dit is vastgelegd in het privacyreglement van onze school. Hierin staat beschreven hoe we op school omgaan met leerlingengegevens en wat de rechten en plichten zijn van ouders, leerlingen en medewerkers. Dit reglement kunt u vinden op de website: [www.bbonderwijs.nl](http://www.bbonderwijs.nl)

## 6. Veiligheidsbeleid

### 6.1 Sociale veiligheid

Een veilig leerklimaat voor de leerlingen en een veilig werkklimaat voor het personeel zijn belangrijke voorwaarden om optimaal te kunnen functioneren en voor de leerlingen om zich te kunnen ontwikkelen. Betrokkenheid van ouders is hierbij van groot belang. De school is eerstverantwoordelijke voor het creëren van een veilig schoolklimaat, maar dit kan niet zonder de medewerking van leerlingen en ouders. Het schoolveiligheidsbeleid van de Berg en Bosch School is niet beperkt tot incidentenbeleid. Het wordt planmatig ontwikkeld en uitgevoerd, waarmee het team alle vormen van agressie, geweld, seksuele intimidatie, discriminatie en pesten binnen of in de directe omgeving van de school zoveel mogelijk wil voorkomen. Daar waar zich incidenten voordoen worden maatregelen getroffen om verdere escalatie te voorkomen. Het onderdeel sociale veiligheid krijgt regelmatig aandacht, o.a. tijdens het teamoverleg en in de arbocommissie. Binnen de school is een functionaris aangesteld die tot taak heeft het sociale veiligheidsbeleid actueel en 'levend' te houden. De contactgegevens van de veiligheidscoördinator kunt u opvragen bij het secretariaat van de school.

Medewerkers worden met regelmaat getraind in agressie- en conflicthantering, waarbij de nadruk ligt op het voorkomen van incidenten, essentieel voor een effectief veiligheidsbeleid. De kernwaarden die het Berg en Bosch College als veilige school wil uitstralen zijn: 'zorg voor jezelf, de ander en de omgeving'. Er is een veiligheidsplan ontwikkeld waarin beschreven staat welke maatregelen de school neemt om agressie en geweld zoveel mogelijk te voorkomen en te beperken. In de gedragscode ligt vast hoe met elkaar om te gaan, in een protocol is beschreven hoe er gehandeld moet worden als zich een ernstig incident voordoet.

Ook de klachtenregeling en het inzetten van de time-out maken deel uit van dit veiligheidsplan. Het is goed over protocollen en procedures te beschikken die gevolgd kunnen worden in geval van calamiteiten, maar preventie blijft centraal staan.

Daarnaast beschikken beide locaties over crisis interventie protocol.

### 6.2 Arbeidsomstandigheden

Iedere onderneming, dus ook iedere school, is volgens de wet verplicht beleid te voeren dat is gericht op het verbeteren en in stand houden van zaken die te maken hebben met veiligheid, gezondheid en psychosociale arbeidsbelasting.

Om hier zicht op te krijgen dienen tal van situaties gecontroleerd en beschreven te worden. Hiertoe wordt iedere drie tot vier jaar een Risico Inventarisatie en Evaluatie uitgevoerd door de beleidsmedewerker arbeidsomstandigheden. N.a.v. dit onderzoek wordt jaarlijks het arbojaarplan opgesteld.

Oplossen van knelpunten en borging van procedures wordt bewaakt door de arbocommissies van beide locaties van het Berg en Bosch College. Het gaat dan bv. om veiligheid van werkruimtes en lokalen, periodieke controle van elektrische apparatuur, goed meubilair, brandveiligheid, goede verlichting, een ontruimingsplan, EHBO, maar bijvoorbeeld ook om het aanstellen van veiligheidscoördinatoren en het vastleggen van de klachtenprocedure.

Het Berg en Bosch College is zich bewust van het belang van het voeren van goed beleid rond de arbeidsomstandigheden en stelt zich hierin actief op. Zo zijn er op iedere locatie medewerkers tot Bedrijfshulpverlener opgeleid, een opleiding die tot doel heeft mensen de kennis en vaardigheden bij te brengen hoe te handelen in geval van een calamiteit, zoals een brand. Jaarlijks wordt er op beide locaties een ontruimingsoefening gehouden. Doel van dit alles is een situatie en sfeer te ontwikkelen waarin zowel de leerling als het personeel zich veilig en prettig voelt. En mocht er onverhoopt iets misgaan, dan is in ieder geval duidelijk hoe er gehandeld moet worden.

### 6.3 Meldcode en Verwijsindex

De wet bepaalt dat organisaties en zelfstandige beroepsbeoefenaren in de sector onderwijs een meldcode moeten hebben én het gebruik ervan moeten bevorderen. De meldcode is een stappenplan waarin staat hoe bijvoorbeeld een huisarts, leerkracht of hulpverlener moet omgaan met het signaleren en het melden van huiselijk geweld en kindermishandeling. U vindt de meldcode van het Berg en Bosch College op de website [www.bbonderwijs.nl](http://www.bbonderwijs.nl) onder College: 'protocollen en regelingen'.

Daarnaast werkt de school met een Verwijsindex (VIR). De verwijsindex is een digitaal systeem waarin professionals hun betrokkenheid bij een jeugdige en / of ouders kunnen laten zien door een signaal erin te zetten. Bij melding worden ouders / verzorgers op de hoogte gebracht. U kunt hierover meer informatie vinden op [www.verwijsindexmiddennederland.nl](http://www.verwijsindexmiddennederland.nl)



## 7. Financiën

### 7.1 Ouderbijdrage

Elk jaar wordt vanuit de schoolleiding aan de ouders/verzorgers van leerlingen op het Berg en Bosch College een financiële bijdrage gevraagd. Deze bijdrage, die is vastgesteld op € 70.- per leerling is vrijwillig, ouders zijn niet verplicht deze te betalen. De school vraagt deze ouderbijdrage omdat het ministerie voor bepaalde zaken en activiteiten niet voldoende of geen geld beschikbaar stelt, terwijl de school haar leerlingen toch graag extra activiteiten en voorzieningen blijft aanbieden omdat ze belangrijk zijn voor het onderwijs. Het betreft zaken als sint- en kerst activiteiten, sportdagen en bijvoorbeeld kunst- en cultuurdagen.

De hoogte en de bestemmingen van de vrijwillige ouderbijdrage worden jaarlijks afgesproken met de oudergeleding van de MR. Het (onverhoopt) niet betalen van de vrijwillige bijdrage heeft geen gevolgen voor de toegankelijkheid van de onderwijsactiviteiten op de school voor de leerlingen.

### 7.2 Verzekeringen

Het schoolbestuur heeft een collectieve ongevallenverzekering afgesloten. Deze verzekering is van kracht bij alle activiteiten die in schoolverband plaatsvinden. De verzekering geldt vanaf een uur voor het begin van de school tot een uur na schooltijd.

Dit is echter geen aansprakelijkheidsverzekering. Ouders blijven wettelijk aansprakelijk voor schade die door hun kind aan andere leerlingen of aan de school wordt toegebracht. De school gaat er daarom vanuit dat ouders en leerlingen een Aansprakelijkheidsverzekering Particulieren (AVP) hebben.

Wanneer een leerling een mobiele telefoon, laptop, of tablet meeneemt naar school, is dit op eigen verantwoordelijkheid. Schade aan eigen materialen valt niet onder de aansprakelijkheid van school.

### 7.3 Sponsoring

Bij sponsoring gaat het om geld, goederen of diensten die een sponsor verstrekt aan het bevoegd gezag, directie, leraren, niet-onderwijzend personeel of leerlingen, waarvoor de sponsor een tegenprestatie verlangt waarmee leerlingen of hun ouders in schoolverband worden geconfronteerd (schenkingen vallen hier dus niet onder). Het Berg en Bosch College kiest ervoor om zich te houden aan het Convenant Sponsoring dat gesloten is tussen onder meer de overheid, besturenorganisaties en ouderorganisaties. Uitgangspunt daarbij is dat sponsoring op geen enkele wijze de inhoud van het onderwijs mag beïnvloeden, noch de school in een afhankelijke positie mag plaatsen. Voor specifieke informatie wordt verwezen naar de tekst van het Convenant.

Het bevoegd gezag is te allen tijde verantwoordelijk voor hetgeen binnen het verband van de schoolorganisatie met betrekking tot sponsoring plaatsvindt. Afspraken tussen de school en sponsor worden op schrift gesteld in een overeenkomst, waarin de wederzijdse afspraken worden vastgelegd. De MR heeft instemmingsrecht met betrekking tot sponsoring. Dit houdt in, dat de MR moet instemmen met sponsoring als daaruit voor de school verplichtingen voortvloeien, waarmee leerlingen worden geconfronteerd.

## 8. Resultaten van het onderwijs

### 8.1 Examenuitslagen 2020

De uitslag van de examens voor schooljaar 2019-2020 laten ook dit jaar weer een uitslag zien om trots op te zijn. De leerlingen hebben het geweldig gedaan.

De uitslag is als volgt:

vmbo-tl: alle leerlingen zijn geslaagd, waarvan drie cum laude, een score van 100%

vmbo-kb: alle leerlingen zijn geslaagd, waarvan een cum laude, een score van 100%

vmbo-bb: een leerling niet geslaagd, de andere leerlingen wel, waarvan een cum laude, een score van 96%

De havoleerlingen nemen de laatste schoolweek deel aan het staatexamen. De uitslag van deze examens wordt daarom later in deze gids opgenomen.

### 8.2 Streefdoelen 2019-2020

Het leerpotentieel is de maximale prestatie die een leerling onder ideale omstandigheden kan leveren.

Onder 'ideale omstandigheden' wordt verstaan een leeromgeving die de belemmerende invloed vanuit de psychologische en psychiatrische problematiek minimaliseert en het kind-eigen gedrag maximaliseert. De mate waarin deze ideale omstandigheden kunnen worden gecreëerd en de intellectuele, emotionele en sociale leerbaarheid leiden tot het benutte leerpotentieel. De combinatie van de psychiatrische / psychologische problematiek en de cognitieve capaciteiten heeft een verlagende uitwerking op het leerpotentieel van deze doelgroep.

De evaluatie van de leerresultaten van de voorgaande schooljaren en de gegevens van de huidige leerlingpopulatie leiden tot de volgende streefdoelen. Vanwege de diversiteit in leerwegen tussen onder- en bovenbouw, is gekozen voor het stellen van streefdoelen per bouw.

#### College Houten

##### Onderbouw

- Aan het einde van leerjaar 2 stroomt 40% van de leerlingen uit naar theoretische leerweg of hoger.
- Aan het einde van leerjaar 2 heeft 80% van de leerlingen de kernvakken (Nederlands, Engels en wiskunde) voldoende afgerond.
- Aan het einde van leerjaar 2 stroomt minimaal 5% uit richting regulier voortgezet onderwijs.
- Aan het einde van leerjaar 2 is 80% van de leerlingen in staat om:
  - in een structuur om hulp te vragen
  - 15 minuten zelfstandig aan een taak werken
  - in een structuur zichzelf in een groep te presenteren

##### Bovenbouw

- Aan het einde van de diplomagerichte stroom, stroomt minimaal 90% van de leerlingen uit met een gelijk of hoger niveau dan waar zij mee zijn ingestroomd.
- Aan het einde van de diplomagerichte stroom, stroomt 95% van de leerlingen in 2020 uit naar regulier vervolgonderwijs.
- Aan het einde van de diplomagerichte stroom, stroomt 50% van de leerlingen uit naar mbo niveau 3 of hoger.
- Aan het einde van de diplomagerichte stroom behaalt 90% van de leerlingen een voldoende eindcijfer voor de vakken Nederlands, Engels en wiskunde (gemiddelde CSE en SE).
- Aan het einde van leerjaar 4 is 80% van de leerlingen in staat om:
  - zelfstandig in een bekende situatie om hulp te vragen
  - zelfstandig in een bekende situatie taken in te plannen in zijn agenda
  - zelfstandig in een bekende situatie zichzelf in een groep te presenteren
- Aan het einde van de schoolloopbaan komt 40% van de leerlingen zelfstandig naar school.

De individuele leerroute en uitstroom verwachtingen worden opgenomen en bijgesteld in het ontwikkelingsperspectief van de leerlingen.

De streefdoelen worden jaarlijks opgesteld en geëvalueerd.

NB: Vanwege Covid-19 (Corona) en de bijbehorende maatregelen wordt voor een aantal aanbevelingen de acties verder opgepakt in 2020-2021

Meer informatie over de kwaliteitszorg en de streefdoelen zie 'scholen op de kaart' of neem contact op via [info@bbonderwijs.nl](mailto:info@bbonderwijs.nl)



## College Bilthoven

### Onderbouw

- Aan het einde van leerjaar 2 stroomt 15% van de leerlingen uit naar 3 vwo niveau.
- Aan het einde van leerjaar 2 stroomt 15% van de leerlingen uit naar 3 havo niveau.
- Aan het einde van leerjaar 2 stroomt 30% van de leerlingen uit naar theoretische leerweg.
- Aan het einde van leerjaar 2 stroomt 40% van de leerlingen uit naar kader- of basisberoepsgerichte leerweg.
- Aan het einde van leerjaar 2 heeft 80% van de leerlingen de kernvakken (Nederlands, Engels en wiskunde) voldoende afgerond.
- Aan het einde van leerjaar 2 en havo/vwo 3 stroomt 10% uit richting regulier voortgezet onderwijs.
- Aan het einde van leerjaar 2 is 80% van de leerlingen in staat om:
  - in een structuur om hulp te vragen
  - in een structuur taken in te plannen in zijn agenda
  - in een structuur zichzelf in een groep te presenteren

### Bovenbouw

- Aan het einde van de diplomagerichte stroom, stroomt 95% van de leerlingen uit naar regulier vervolgonderwijs mbo of hbo.
- Aan het einde van de diplomagerichte stroom, stroomt 90% van de leerlingen uit naar mbo niveau 4 of hoger.
- Aan het einde van de diplomagerichte stroom behaalt 80% van de leerlingen een voldoende eindcijfer voor de vakken Nederlands, Engels en wiskunde (gemiddelde voor vmbo tl: CSE en SE; gemiddelde voor havo: CSE en mondeling staatsexamen).  
Aan het einde van leerjaar 4 of 5 (vmbo tl / havo) is 80% van de leerlingen in staat om:
  - zelfstandig in een bekende situatie om hulp te vragen
  - zelfstandig in een bekende situatie taken in te plannen in zijn agenda
  - zelfstandig in een bekende situatie zichzelf in een groep te presenterenEr wordt naar gestreefd dat 50% van de leerlingen uit vmbo tl 4 en havo 4 en 5 zelfstandig van en naar school reizen.

De individuele leerroute en uitstroom verwachtingen worden opgenomen en bijgesteld in het ontwikkelingsperspectief van de leerlingen.

Begin volgend school 2020-2021 zullen de streefdoelen van schooljaar 2019-2020 worden geanalyseerd en zal er een beschrijving worden opgesteld.

## 8.3 Uitstroomgegevens

Hieronder staan de uitstroomgegevens van de laatste drie schooljaren. Het betreft het aantal leerlingen dat is uitgestroomd alsmede de richting waarheen is uitgestroomd.

### Uitstroomgegevens 2017-2018

	Bilthoven	Houten	Totalen
MBO	38	27	65
HBO	9	0	9
Regulier onderwijs (VO)	10	6	16
Particulier onderwijs (VO)	2	0	2
VSO (anders dan BBO)	10	9	19
Arbeid	0	0	0
Beschermde arbeid	3	1	4
Dagbesteding	2	1	3
Behandeling	0	2	2
Thuis (niet meer leerplichtig)	7	1	8
VAVO	0	0	0
Anders	0	1	1
<b>Totaal</b>	<b>81</b>	<b>48</b>	<b>129</b>

### Uitstroomgegevens 2018-2019

	Bilthoven	Houten	Totalen
MBO	23	24	47
HBO	6	0	6
Regulier onderwijs (VO)	1	0	1
Particulier onderwijs (VO)	0	0	0
VSO (anders dan BBO)	1	0	1
Arbeid	4	0	4
Beschermde arbeid	2	1	3
Dagbesteding	2	0	2
Behandeling	0	0	0
Thuis (niet meer leerplichtig)	0	0	0
VAVO	3	0	3
Anders	3	2	5
<b>Totaal</b>	<b>45</b>	<b>27</b>	<b>72</b>

### Uitstroomgegevens 2019-2020

	Bilthoven	Houten	Totalen
MBO	26	50	76
HBO	7	0	7
Regulier onderwijs (VO)	13	3	16
Particulier onderwijs (VO)	2	0	2
VSO (anders dan BBO)	10	2	12
Arbeid	1	0	1
Beschermde arbeid	0	1	1
Dagbesteding	0	0	0
Behandeling	2	0	2
Praktijkonderwijs	0	1	1
Thuis	0	1	1
VAVO	2	0	2
Anders	2	3	5
<b>Totaal</b>	<b>65</b>	<b>61</b>	<b>126</b>

## 9. Contactgegevens

### Schoolbestuur

Dhr. R. Damwijk  
Dhr. F. Meeuwis

### Raad van Toezicht

Dhr. R.J. van Veen (voorzitter)  
Mevr. M.H. van den Berg (vicevoorzitter)  
Dhr. L.A. Bras  
Dhr. F.J. Eijssink  
Dhr. H.J. Kwant  
Dhr. J.A.P.M. Maas  
Mevr. E.G.A. Poortvliet  
Dhr. A. Verkerk  
Mevr. A.C. Vermeulen

### Interne vertrouwenspersoon

Mevr. Amanda Wiercx: [awiercx@bbonderwijs.nl](mailto:awiercx@bbonderwijs.nl)

### Externe vertrouwenspersonen

De externe vertrouwenspersonen van Gewoon Speciaal Onderwijs (werkzaam vanuit de CED-groep) zijn:

Dhr. J. Meijboom, [j.meijboom@cedgroep.nl](mailto:j.meijboom@cedgroep.nl) tel. 010-4071599  
Mevr. E. Rietveld, [e.rietveld@cedgroep.nl](mailto:e.rietveld@cedgroep.nl) tel. 06-12434493

### Klankbordgroep

Namen bekend bij het secretariaat van de school

### Medezeggenschapsraad:

[medezeggenschap@bbonderwijs.nl](mailto:medezeggenschap@bbonderwijs.nl)

### Klachtencommissie

Klachtencommissie Onderwijs (LKC)  
Stichting Onderwijsgeschillen  
Postbus 85191, 3508 AD Utrecht  
T: 030 - 280 95 90  
E-mail: [info@onderwijsgeschillen.nl](mailto:info@onderwijsgeschillen.nl) [www.onderwijsgeschillen.nl](http://www.onderwijsgeschillen.nl)

### Vertrouwensinspecteurs Inspectie van het onderwijs

[info@owinsp.nl](mailto:info@owinsp.nl) - [www.onderwijsinspectie.nl](http://www.onderwijsinspectie.nl)

Vragen over onderwijs: 0800-8051 (gratis)

Klachtmeldingen over seksuele intimidatie, seksueel misbruik, ernstig psychisch of fysiek geweld: meldpunt vertrouwensinspecteurs 0900-1113111 (lokaal tarief)

Voor vragen aan de Inspectie van het Onderwijs kunt u terecht op de website: [www.onderwijsinspectie.nl](http://www.onderwijsinspectie.nl)

### Informatie Rijksoverheid

Telefonisch kunt u uw vraag stellen aan Informatie Rijksoverheid via 1400 (bereikbaar op werkdagen tussen 8.00 en 20.00 uur).

### Samenwerkingsverbanden waarmee het Berg en Bosch College het meest samenwerkt

1. SWV Qinas: voor o.a. 't Gooi
2. SWV Eemland: voor o.a. Amersfoort, Baarn Bunschoten ([www.swvdeem.nl](http://www.swvdeem.nl))
3. SWV Zuidoost Utrecht ZOU: voor o.a. De Bilt, Bunnik, Zeist ([www.swvzout.nl](http://www.swvzout.nl))
4. SWV Sterk VO: Utrecht en Stichtse Vecht
5. SWV Regio Utrecht West ([www.swvvo-ruw.nl](http://www.swvvo-ruw.nl))